

دفترچه راهنمای استفاده از جاروبرقی صنعتی

## حای ضمانت نامه

صنایع نظافتی  
کاسرا  
من همی کرام



لطفاً گارانتی  
دستگاه را فعال  
نمایید.



توجه:

لطفاً قبل از استفاده از دستگاه دفترچه راهنما را با دقت مطالعه فرمایید.

نوع سرویس انجام شده:

مهر نمایندگی

تاریخ:

نوع سرویس انجام شده:

مهر نمایندگی

تاریخ:

نوع سرویس انجام شده:

مهر نمایندگی

تاریخ:

نوع سرویس انجام شده:

مهر نمایندگی

تاریخ:

مهر و امضا، فروشگاه:

تاریخ:

سریال دستگاه:

لطفا جهت فعالسازی گارانتی شماره سریال محصول را به شماره ۳۰۰۰۲۱۱۴۱۱ پیامک نمایید.

توجه: 

- جهت اطلاع از بروزرسانی های صورت گرفته و دریافت راهنمایی های استفاده و خدمات سریعتر

لطفا فعالسازی از شماره همراه خریدار انجام گردد.

### شرایط ضمانت نامه:


ضمن تشکر از حسن انتخاب شما مشتری گرامی، خواهشمند است جهت استفاده و کارکرد صحیح این

محصول و انجام دقیق خدمات پس از فروش به نکات ذیل توجه فرمایید:

به لحاظ ضرورت ارائه دفترچه ضمانت نامه حین اعمال خدمات پس از فروش خواهشمند است جهت

بهره مندی از خدمات جامع دستگاه خود، در حفظ و نگهداری این دفترچه کوشا باشید.

قطعات الکتریکی و الکترونیکی این دستگاه از تاریخ تولید به مدت ۱۵ ماه شامل گارانتی می باشد.

توجه:  شایان ذکر است هر قطعه در طول این مدت فقط یک مرتبه شامل گارانتی رایگان می باشد.

هزینه ارسال به تعمیرگاه و بالعکس به عهده خریدار بوده و در صورت مراجعه حضوری کارشناس این

شرکت، هزینه ایاب و ذهاب سرویس کار بصورت مجزا محاسبه می گردد.

### ضمانت نامه شامل موارد زیر نمی باشد:

آسیب ناشی از سوانح طبیعی، ضربه، آب خوردگی، آتش سوزی، نوسانات برق، استفاده ناصحیح و

دستکاری افراد و یا تعمیر کاران غیر مسئول.

توجه:  هرگونه خط خوردگی متن ضمانت نامه و یا مخدوش بودن باعث ابطال آن خواهد شد.



اپراتور دستگاه میبایستی قبل از استفاده از آن، نحوه استفاده و رعایت موارد ایمنی آن را فرا گرفته باشد.

مادامی که از دستگاه فوق استفاده مینمایید ، در حفظ و نگهداری این دفترچه دقت و آنرا در دسترس قرار دهید.

علائم هشدار دهنده بر روی دستگاه جهت هوشیاری و توجه اپراتور دستگاه میباشد وعدم توجه به آن باعث آسیب به اپراتور دستگاه و دیگر افراد میگردد که در بعضی شرایط بسیار خطرناک و منجر به مرگ میشود.

بعلاوه انجام کارهای خلاف علائم هشدار دهنده باعث لطمه به سیستم مکش دستگاه میگردد.

### ⚠ هشدار:

• این وسیله برای استفاده توسط افراد (از جمله کودکان) با ناتوانی فیزیکی، حسی یا عقلی، یا افرادی تجربه و نا آگاه نیست مگر اینکه با حضور سرپرست مسئول در قبال ایمنی آنها و با نظارت یا دادن دستور العمل استفاده از وسیله باشد.

- هر نوع استفاده خارج از ضوابط اعلام شده میتواند خطر آفرین باشد لذا میبایستی از آن دوری کرد.

• نکات ایمنی که میبایستی مورد توجه قرار گیرد:

**توجه:** هیچگاه لوله جارو برقی را در شرایطی که موتور آن روشن است مقابل اعضای بدن به خصوص چشم و گوش قرار ندهید در این صورت میتواند خطر آفرین باشد.

هر گونه تغییری در ساختار دستگاه میتواند خطر ساز باشد ولذا مجاز به این کار نمی باشید. در صورت انجام تغییرات، دستگاه از حالت گارانتی نیز خارج می شود.

در زمان استفاده از دستگاه فقط مشخصات برق مورد نیاز، مد نظر قرار گرفته و از کم و زیاد نمودن برق ورودی دستگاه جداً خودداری فرمایید و مطمئن شوید برق ورودی دستگاه مطابق با مشخصات درج شده بر روی دستگاه باشد.

موقع راه اندازی دستگاه کلید های دستگاه روی حالت خاموش باشند.

فقط از قطعاتی که به همراه دستگاه میباشد استفاده شود قطعات متفرقه می تواند باعث آسیب به دستگاه شود.

- کلیه تجهیزات این دستگاه بایستی به درستی نصب و سپس از دستگاه استفاده گردد.

هرگز دستگاه روشن را به حال خود رها نکنید و همواره در صورت اتمام کار یا عدم نیاز، آن را از برق جدا نموده و دور از دسترس کودکان و افراد نیازمند به مراقبت نگهداری نمایید.

جهت کار، نصب یا تعمیر این دستگاه میبایستی در جای صاف و مسطح و بدون شیب قرارداشته باشد. از استفاده دستگاه بدون فیلتر خودداری نمایید و از نصب صحیح آن قبل از استفاده اطمینان حاصل کنید.

هیچگاه برای بلند کردن و یا کشیدن دستگاه از سیم برق آن استفاده ننمایید.

اگر کابل یا بند تغذیه صدمه ببیند باید با بند مخصوص یا مجموعه ای که توسط سازنده یا تعمیر کار مجاز آن تحویل می شود جایگزین شود.

برای تعویض کیسه و انجام تعمیرات ابتدا آن را از برق جدانمایید.

این دستگاه برای جمع آوری آب های داخل کانتینر، سینک ظرفشویی و یا وان حمام، طراحی نشده است .

این دستگاه برای جمع آوری مایعات خطرناک و اسیدی، روغنی و همچنین غبار خطرناک طراحی نگردیده است.

از این دستگاه برای جمع آوری موادی همچون خاکستر روشن، ته سیگار روشن، مواد آتش زا و همچنین اجسام تیز که منجر به پارگی فیلتر میشود استفاده ننمایید.

در صورت مکش مایعات هنگامی که مخزن دستگاه پر شود شناور دستگاه عملکرده و مکش دستگاه قطع می شود. در این مواقع دستگاه باید سریعاً خاموش گردد.

وظیفه شناور داخل مخزن قطع عملیات مکش در صورت پر شدن مخزن از مایع می باشد لذا همواره آن را بررسی و تمیز نموده و در صورت نیاز تعویض نمایید.

در صورت مشاهده خروج آب یا کف از بدنه دستگاه آن را فوراً خاموش نمایید.

حداکثر میزان گرمای محیط این دستگاه ۴۰ درجه است.

در صورت واژگون شدن دستگاه ابتدا آن را از برق شهری جدا کرده و سپس دستگاه را جابجا نمایید.

در زمان انبار نمودن، دستگاه را در مکان صاف و سر پوشیده و بدون رطوبت نگهداری کنید.

از شستن بدنه بالای دستگاه خودداری نمایید.

تعمیر و تعویض قطعات دستگاه (کابل، بند تغذیه و ...) حتماً باید توسط افراد متخصص انجام شود و در صورت نیاز به تعویض قطعه حتماً بایستی از نوع اصل (سفارش شده توسط سازنده) استفاده شود.

کمپانی تولید کننده و نمایندگی آن در صورت مشاهده مواردی که نشان دهنده عدم رعایت موارد فوق باشد هیچ گونه مسئولیتی را نمی پذیرد. در صورت بروز حادثه مسئولیت آن برعهده خریدار می باشد.

در صورت مکش مواد شوینده بعد از هر بار استفاده میبایستی دستگاه و خرطومی با آب تمیز شسته شود .

خرطومی دستگاه جهت مکش مواد شوینده اسیدی و نانو طراحی نگردیده است .

هر کلید نشانگر تعداد الکتروموتورهای نصب شده روی دستگاه می باشد که بصورت مجزا کار روشن و خاموش کردن الکتروموتورها را بر عهده دارد.

در مدل های اتوماتیک یک عدد کلید تک وجود دارد که عملکرد دستگاه را به حالت دستی یا اتوماتیک تغییر می دهد.

بهترین روش استفاده از دستگاه حالت اتوماتیک آن می باشد در این مدل از برد الکترونیکی هوشمند استفاده شده که کار نوبت دهی عملکرد الکتروموتورها را انجام می دهد و باعث جلوگیری از داغ شدن و سوختن الکتروموتورها می شود و همچنین استهلاک الکتروموتورها را به یک میزان کنترل و باعث افزایش عمر مفید دستگاه می شود .

در صورتی که دستگاه در حالت دستی بخواهید استفاده کنید، بهترین حالت استفاده از آن ۲ موتور فعال و یک موتور خاموش می باشد. به این صورت که موتورها بصورت نوبتی و حداکثر در بازه زمانی ۱۰ دقیقه تویض گردد.



توجه : بدلیل تنوع در کاربری این محصول و جلوگیری از تحمیل هزینه اضافی به مشتریان، نوع قطعات جانبی استفاده شده در مدل های سفارشی متفاوت بوده و مبلغ آن در قیمت های مصرف کننده لحاظ شده است.

دو قطعه موئی اضافه در داخل کارتن جهت نظافت سطوحی با پوشش سنگ، سرامیک، پارکت، اپوکسی و... میباشدکه میتوان با قطعات زیر یکی از برس ها تعویض گردد.(قطعه شماره ۱۰)



- ۶. مبل پاک کن
- ۷. خرطومی تخلیه مایعات
- ۸. پارویی مخصوص فرش و موکت
- ۹. پارویی لاستیکی مخصوص مکش مایعات
- ۱۰. مویی پارویی خاک
- ۱۱. پارویی مبل شوی

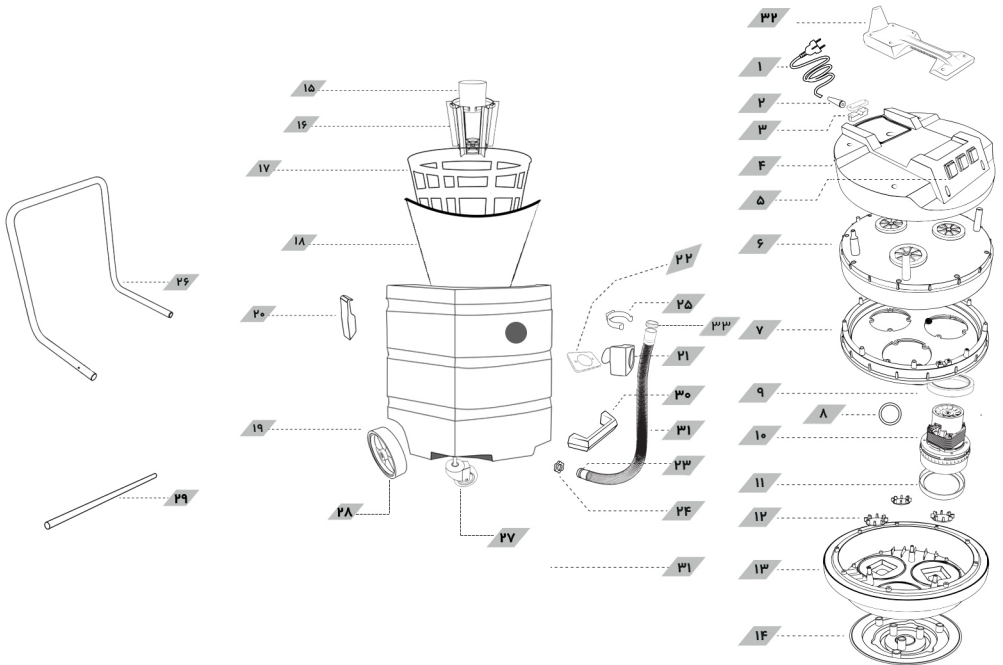
- ۱. کویل سر خرطومی
- ۲. خرطومی
- ۳. کویل PVC
- ۴. لوله استیل
- ۵. گوشه پاک کن

این دستگاه نیاز به تخلیه مخزن و نظافت فیلتر دارد. انجام به موقع این عمل باعث جلوگیری از افت مکش و استهلاک دستگاه شده و عمر مفید دستگاه را بالا خواهد برد. همچنین عدم انجام این کار باعث مسدود شدن منافذ فیلتر شده و الکتروموتورهای دستگاه تحت فشار کار کرده و احتمال سوختگی و خرابی را بالا خواهد برد.

جهت نظافت فیلتر می توانید با جدا کردن قسمت بدنه بالای دستگاه به آن دسترسی داشته باشید در صورت مکش مایعات جهت جلوگیری از بو گرفتن بعد از تخلیه مخزن، فیلتر را خشک نمایید. در موقع افت مکش ابتدا خرطومی و اتصالات جارو برقی را بازبینی نمایید سپس به تخلیه مخزن و تمیز کردن فیلتر اقدام نمایید.

لازم به ذکر می باشد ، فیلتر حلقه ای دستگاه با توجه به میزان و نحوه ی مصرف و همچنین در صورت مشاهده پارگی و افت مکش تعویض گردد.





- ۲۵. قلاب شلنگ تخلیه
- ۲۶. دسته صنعتی
- ۲۷. چرخ جلو فریم پلاستیکی
- ۲۸. چرخ عقب فریم پلاستیکی
- ۲۹. شفت چرخ عقب کالسکه صنعتی
- ۳۰. دستگیره پلاستیکی سطل
- ۳۱. شلنگ تخلیه
- ۳۲. دستگیره روی قاب
- ۳۳. درپوش شلنگ تخلیه

- ۱۳. کاسه موتور
- ۱۴. سینی زیر کاسه موتور
- ۱۵. فلوتر
- ۱۶. سبد فلوتر پلاستیکی
- ۱۷. سبد کیسه صنعتی
- ۱۸. فیلتر حلقه ای صنعتی
- ۱۹. سطل استیل
- ۲۰. بست پفل
- ۲۱. کوپل بدنه پاکت خور
- ۲۲. لاستیک کوپل بدنه
- ۲۳. واشر آب بندی تخلیه
- ۲۴. مهره شلنگ تخلیه

- ۱. کابل برق با دو شاخه
- ۲. محافظ کابل
- ۳. بست کابل
- ۴. درب کلید خور
- ۵. کلید ۱-۰ چراغ دار
- ۶. روکش موتور
- ۷. محافظ نگهدارنده
- ۸. لاستیک سرموتور
- ۹. لاستیک لبه دار
- ۱۰. موتور ۲ پروانه آب و خاک
- ۱۱. لاستیک لبه دار
- ۱۲. سوپاپ صنعتی

# KASRA

*cleaning industries*  
*Like no other*



DOMEL®

۰۹۰۱ ۲۵۱ ۵۰۶۰

شبکه های اجتماعی :



۰۲۱ ۶۶ ۷۴ ۴۹ ۶۳

مرکز خدمات :



توجه : این شماره تلفن فقط جوابگوی راهنمایی استفاده از دستگاه و خدمات پس از فروش می باشد.